



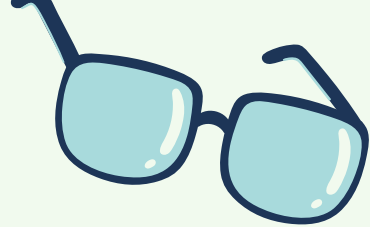
Subscribe

Follow

Like

**CHÀO MỪNG CÁC EM
ĐẾN VỚI TIẾT HỌC**






BÀI TẬP CUỐI CHƯƠNG I

Follow



NỘI DUNG BÀI HỌC



Củng cố
kiến thức

Luyện tập

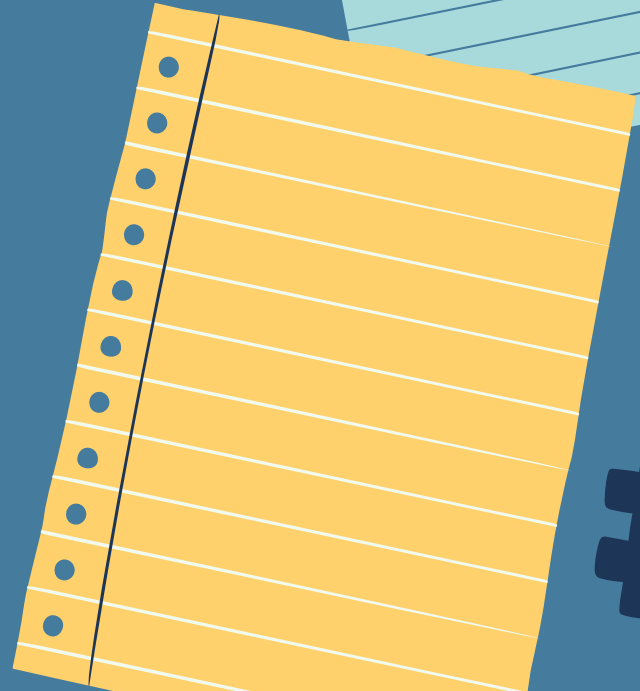
Vận dụng



I. CƯỜNG CỐ KIẾN THỨC

HOẠT ĐỘNG NHÓM

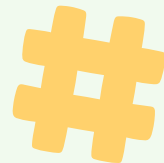
Tổng hợp kiến thức theo nội dung của mỗi nhóm thành sơ đồ tư duy vào giấy A1.



NHÓM 1: TẬP HỢP Q CÁC SỐ HỮU TỈ

- Khái niệm số hữu tỉ.
- Thứ tự trong tập hợp số hữu tỉ.
- Biểu diễn số hữu tỉ trên trục số.
- Số đối của một số hữu tỉ.
- So sánh các số hữu tỉ.





NHÓM 2: CÁC PHÉP TÍNH VỚI SỐ HỮU TỈ

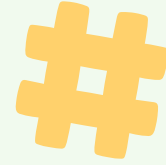
- Cộng, trừ hai số hữu tỉ
- Tính chất của phép cộng số hữu tỉ
- Quy tắc chuyển vế
- Quy tắc nhân, chia hai số hữu tỉ.
- Tính chất của phép nhân số hữu tỉ.



NHÓM 3: LŨY THỪA VỚI SỐ MŨ TỰ NHIÊN CỦA MỘT SỐ HỮU TỈ

- Phép tính lũy thừa với số mũ tự nhiên
- Tích và thương của hai lũy thừa cùng cơ số
- Lũy thừa của lũy thừa





NHÓM 4: THỨ TỰ THỰC HIỆN CÁC PHÉP TÍNH. QUY TẮC DẤU NGOẶC + BIỂU DIỄN THẬP PHÂN CỦA SỐ HỮU TỈ

- Thứ tự thực hiện các phép tính.
- Quy tắc dấu ngoặc .
- Biểu diễn thập phân của số hữu tỉ. (Số thập phân hữu hạn; Số thập phân vô hạn tuần hoàn)



II. LUYỆN TẬP

1

a) Sắp xếp các số sau theo thứ tự tăng dần: $0,5$; 1 ; $\frac{-2}{3}$

Giải

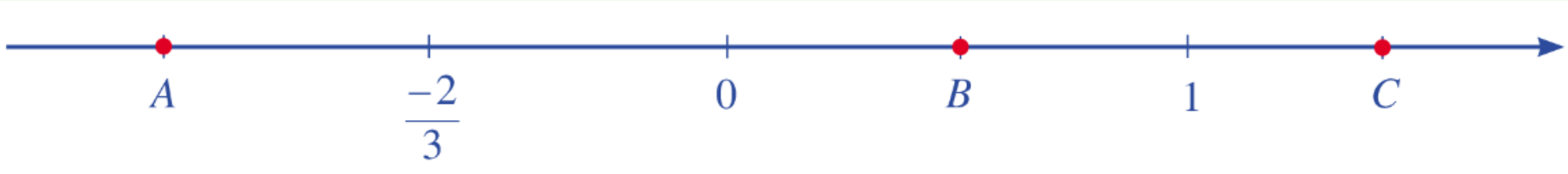
Vì $\frac{-2}{3} < 0$ mà $0 < 0,5 < 1$ nên $\frac{-2}{3} < 0,5 < 1$.

Vậy sắp xếp các số đã cho theo thứ tự tăng dần

là: $\frac{-2}{3}$; $0,5$; 1 .



b) Trong 3 điểm A, B, C trên trục số dưới đây có điểm biểu diễn số hữu tỉ 0,5. Hãy xác định điểm đó.



Số 0,5 nằm giữa số 0 và số 1.

⇒ Điểm B biểu diễn số hữu tỉ 0,5.

Like

2

Tính

$$\text{a) } 5\frac{3}{4} \cdot \frac{-8}{9} = \frac{23}{4} \cdot \frac{-8}{9} = \frac{-46}{9}$$

$$\text{b) } 3\frac{3}{4} : 2\frac{1}{2} = \frac{15}{4} : \frac{5}{2} = \frac{15}{4} \cdot \frac{2}{5} = \frac{3}{2}$$



Subscribe

$$\text{c) } \frac{-9}{5} : \frac{1}{2} = \frac{-9}{5} \cdot 2 = \frac{-18}{5}$$

$$\begin{aligned} \text{d) } (1,7)^{2023} : (1,7)^{2021} &= (1,7)^{2023-2021} \\ &= (1,7)^2 = 2,89 \end{aligned}$$

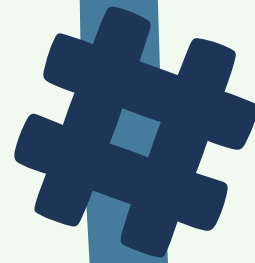


**3**

Tính một cách hợp lí:

$$\begin{aligned} \text{a) } \frac{-5}{12} + (-3,7) - \frac{7}{12} - 6,3 &= \left(\frac{-5}{12} - \frac{7}{12} \right) + [(-3,7) - 6,3] \\ &= (-1) + (-10) = -11 \end{aligned}$$

$$\begin{aligned} \text{b) } 2,8 \cdot \frac{-6}{13} - 7,2 - 2,8 \cdot \frac{7}{13} - 6,3 &= 2,8 \cdot \left(\frac{-6}{13} - \frac{7}{13} \right) - 7,2 \\ &= 2,8 \cdot (-1) - 7,2 = -2,8 - 7,2 = -10 \end{aligned}$$



4

Tính:

$$\begin{aligned} \text{a) } 0,3 - \frac{4}{9} : \frac{4}{3} \cdot \frac{6}{5} + 1 &= 0,3 - \frac{4}{9} \cdot \frac{3}{4} \cdot \frac{6}{5} + 1 = \frac{3}{10} - \frac{2}{5} + 1 \\ &= \frac{3}{10} - \frac{4}{10} + \frac{10}{10} = \frac{9}{10} \end{aligned}$$

$$\begin{aligned} \text{b) } \left(\frac{-1}{3}\right)^2 - \frac{3}{8} : (0,5)^3 - \frac{5}{2} \cdot (-4) &= \frac{1}{9} - \frac{3}{8} : \frac{1}{8} - \frac{5}{2} \cdot (-4) \\ &= \frac{1}{9} - 3 + 10 = \frac{1}{9} - \frac{27}{9} + \frac{90}{9} = \frac{64}{9} \end{aligned}$$



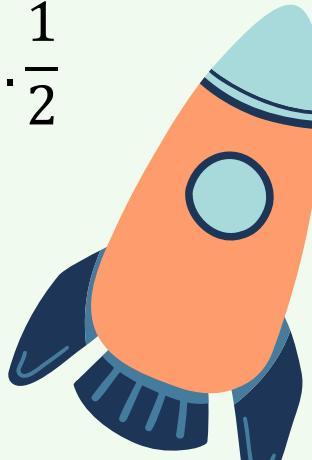
$$\text{c) } 1 + 2 : \left(\frac{2}{3} - \frac{1}{6} \right) \cdot (-2,25) = 1 + 2 : \left(\frac{4}{6} - \frac{1}{6} \right) \cdot \left(\frac{-9}{4} \right) = 1 + 2 : \frac{1}{2} \cdot \left(\frac{-9}{4} \right)$$



$$= 1 + 2 \cdot 2 \cdot \left(\frac{-9}{4} \right) = 1 + (-9) = -8$$

$$\text{d) } \left[\left(\frac{1}{4} - 0,5 \right) \cdot 2 + \frac{8}{3} \right] : 2 = \left[\left(\frac{1}{4} - \frac{2}{4} \right) \cdot 2 + \frac{8}{3} \right] \cdot \frac{1}{2} = \left(\frac{-1}{4} \cdot 2 + \frac{8}{3} \right) \cdot \frac{1}{2}$$

$$= \left(\frac{-1}{2} + \frac{8}{3} \right) \cdot \frac{1}{2} = \left(\frac{-3}{6} + \frac{16}{6} \right) \cdot \frac{1}{2} = \frac{13}{6} \cdot \frac{1}{2} = \frac{13}{12}$$



**5**Tìm x , biết:

a) $x + \left(-\frac{2}{9}\right) = \frac{-7}{12}$

$$x = \frac{-7}{12} + \frac{2}{9}$$

$$x = \frac{-21}{36} + \frac{8}{36}$$

$$x = \frac{-13}{36}$$

b) $(-0,1) - x = \frac{-7}{6}$

$$\frac{-1}{10} - x = \frac{-7}{6}$$

$$x = \frac{-1}{10} + \frac{7}{6}$$

$$x = \frac{-3}{30} + \frac{35}{30}$$

$$x = \frac{16}{15}$$



$$\text{c) } (-0,12) \cdot \left(x - \frac{9}{10}\right) = -1,2$$



$$\frac{-3}{25} \cdot \left(x - \frac{9}{10}\right) = -\frac{6}{5}$$

$$x - \frac{9}{10} = -\frac{6}{5} : \frac{-3}{25}$$

$$x - \frac{9}{10} = 10$$

$$x = 10 + \frac{9}{10}$$

$$x = \frac{109}{10}$$

$$\text{d) } \left(x - \frac{3}{5}\right) : \left(\frac{-1}{3}\right) = 0,4$$



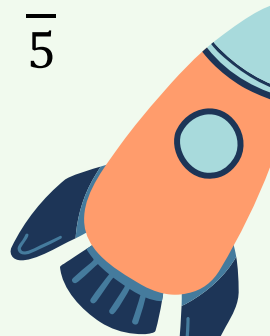
$$\left(x - \frac{3}{5}\right) : \left(\frac{-1}{3}\right) = \frac{2}{5}$$

$$\left(x - \frac{3}{5}\right) = \frac{2}{5} \cdot \left(\frac{-1}{3}\right)$$

$$x - \frac{3}{5} = \frac{-2}{15}$$

$$x = \frac{-2}{15} + \frac{3}{5}$$

$$x = \frac{7}{15}$$



III. VẬN DỤNG

6

Sắp xếp các số sau theo thứ tự tăng dần



a) $(0,2)^0$; $(0,2)^3$; $(0,2)^1$; $(0,2)^2$

Giải

$$(0,2)^0 = 1; (0,2)^1 = 0,2; (0,2)^2 = 0,04; (0,2)^3 = 0,008$$

Vì $0,008 < 0,04 < 0,2 < 1$ nên sắp xếp các số theo thứ tự tăng dần

là: $(0,2)^3$; $(0,2)^2$; $(0,2)^1$; $(0,2)^0$.



b) $(-1,1)^2; (-1,1)^0; (-1,1)^1; (-1,1)^3$

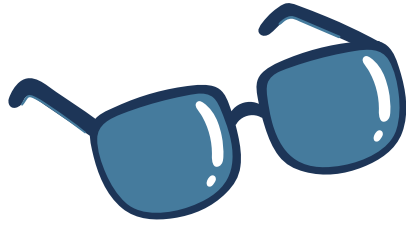
Giải

$$(-1,1)^0 = 1; (-1,1)^1 = -1,1; (-1,1)^2 = 1,21;$$

$$(-1,1)^3 = -1,331$$

Vì $-1,33 < -1,1 < 1 < 1,21$ nên sắp xếp các số theo thứ tự tăng dần là:

$$(-1,1)^3; (-1,1)^1; (-1,1)^0; (-1,1)^2.$$



Trọng lượng của một vật thể trên Mặt Trăng bằng khoảng $\frac{1}{6}$ trọng lượng của nó trên Trái Đất. Biết trọng lượng của một vật trên Trái Đất được tính theo công thức $P = 10m$ với P là trọng lượng của vật tính theo đơn vị Niu-tơn (kí hiệu N); m là khối lượng của vật tính theo đơn vị ki-lô-gam.

Nếu trên Trái Đất một nhà du hành vũ trụ có khối lượng là $75,5 \text{ kg}$ thì trọng lượng của người đó trên Mặt Trăng sẽ là bao nhiêu Niu-tơn (làm tròn kết quả đến hàng phần trăm)?





Giải

Trọng lượng người đó trên Mặt Trăng là:

$$75,5 \cdot \frac{1}{6} = \frac{151}{12} \text{ (kg)}$$

Trọng lượng người đó trên Mặt Trăng tính bằng đơn vị

Niu-ton là:

$$\frac{151}{12} \cdot 10 \approx 125,83 \text{ (N)}$$




8

Một người đi quãng đường từ địa điểm A đến địa điểm B với vận tốc 36 km/h hết 3,5 giờ. Từ địa điểm B quay trở về địa điểm A, người đó đi với vận tốc 30 km/h . Tính thời gian đi từ địa điểm B quay trở về địa điểm A của người đó.



Giải

Quãng đường AB dài: $36 \cdot 3,5 = 126$ (km)

Thời gian người đó đi quãng đường từ địa điểm B về địa điểm A là:

$$126 : 30 = \frac{21}{5} \text{ (giờ)} = 4 \text{ giờ } 12 \text{ phút.}$$

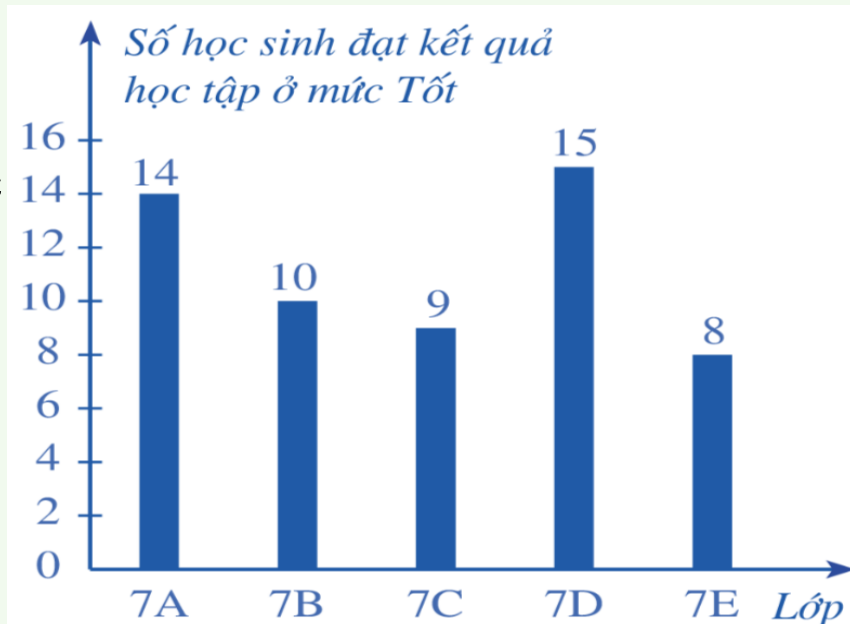
9

Một trường trung học cơ sở có các lớp 7A, 7B, 7C, 7D, 7E; mỗi lớp đều có 40 học sinh. Sau khi sơ kết học kì I, số học sinh đạt kết quả học tập ở mức Tốt của mỗi lớp đó được thể hiện qua biểu đồ cột ở *Hình 9*.

a) Lớp nào có số học sinh đạt kết quả học tập ở mức Tốt ít hơn một phần tư số học sinh của cả lớp?

b) Lớp nào có số học sinh đạt kết quả học tập ở mức Tốt nhiều hơn một phần ba số học sinh của cả lớp?

c) Lớp nào có số học sinh đạt kết quả học tập ở mức Tốt cao nhất, thấp nhất?



Hình 9



Giải



a) Một phần tư số học sinh cả lớp là: $\frac{1}{4} \cdot 40 = 10$ (học sinh)

=> Lớp 7C và 7E có số học sinh ở mức Tốt ít hơn 14 số học sinh của cả lớp.

b) Một phần ba số học sinh cả lớp là: $\frac{1}{3} \cdot 40 \approx 13$ (học sinh)

=> Lớp 7A và 7D có số học sinh ở mức Tốt nhiều hơn $\frac{1}{3}$ số học sinh của cả lớp.

c) Lớp 7D có tỉ lệ học sinh ở mức Tốt cao nhất.

Lớp 7E có tỉ lệ học sinh ở mức Tốt thấp nhất.



10

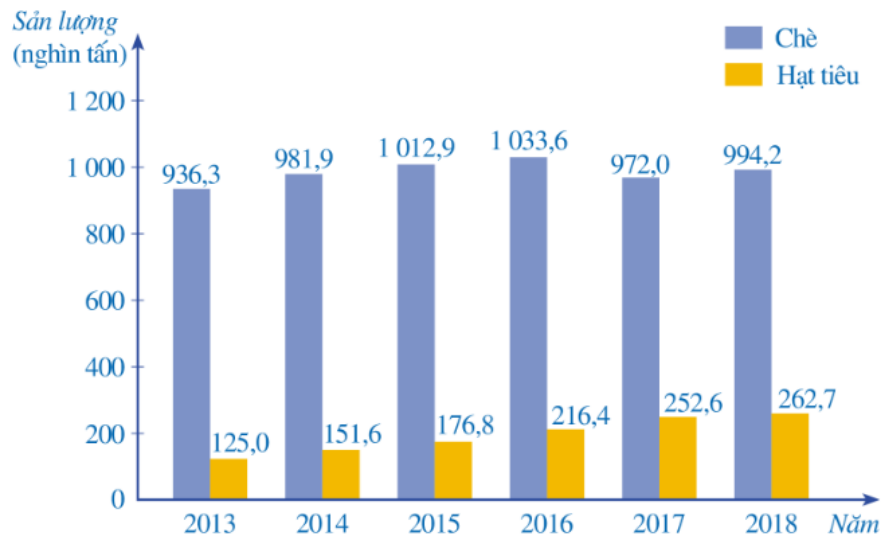
Sản lượng chè và hạt tiêu xuất khẩu của Việt Nam qua một số năm được biểu diễn trong biểu đồ cột kép ở Hình 10.

a) Những năm nào Việt Nam có sản lượng chè xuất khẩu trên 1 triệu tấn?

Sản lượng hạt tiêu xuất khẩu trên 0,2 triệu tấn?

b) Năm nào Việt Nam có sản lượng chè xuất khẩu lớn nhất? Sản lượng hạt tiêu xuất khẩu lớn nhất?

c) Tính tỉ số phần trăm của sản lượng chè xuất khẩu năm 2013 và sản lượng chè xuất khẩu năm 2018 (làm tròn đến hàng đơn vị).



Hình 10

(Nguồn: <https://gso.gov.vn>)



Giải



- a) Sản lượng chè xuất khẩu trên 1 triệu tấn là: Năm 2015 và năm 2016.
Sản lượng chè xuất khẩu trên 0,2 triệu tấn là: Năm 2016, 2017, 2018.
- b) Việt Nam có sản lượng chè xuất khẩu lớn nhất vào năm 2016.
Việt Nam có sản lượng hạt tiêu xuất khẩu lớn nhất vào năm 2018.
- c) Tỉ số phần trăm của sản lượng chè xuất khẩu năm 2013 và năm 2018 là:

$$\frac{936,3}{994,2} \cdot 100\% = 94,18\%$$





HƯỚNG DẪN VỀ NHÀ



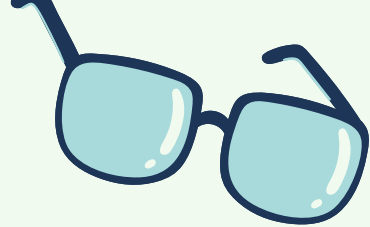
Ôn lại kiến thức đã học trong bài

Hoàn thành các bài tập trong SBT

Chuẩn bị bài mới “**Số vô tỉ. Căn bậc hai số học**”.



Subscribe



**CẢM ƠN CÁC EM ĐÃ
LẮNG NGHE BÀI GIẢNG!**

Follow

